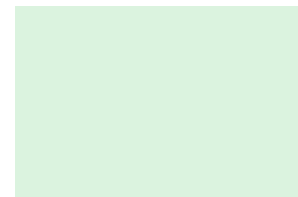
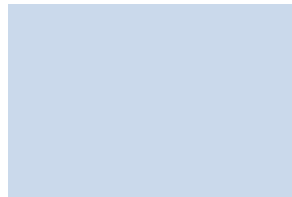
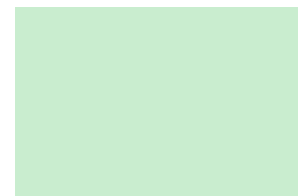
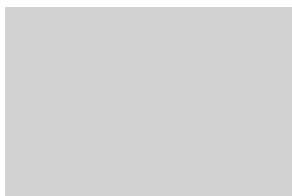
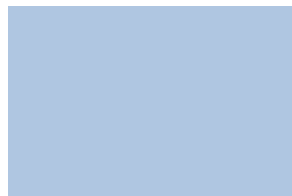


Beredskab vedrørende overgreb mod børn og unge



Indholdsfortegnelse

Målgruppe	3
Indholdet	3
Formål	3
Hvad er overgreb?.....	3
Når børn udviser grænseoverskridende adfærd overfor andre børn	4
Hvordan skal jeg forholde mig?	4
Loven	5
Underretningen	6
Henvendelse til Personale- og Organisationsafdelingen.....	7
Grafisk oversigt over handlingsforløb	8
Aftale mellem politiet og Ikast-Brande Kommune	11
Pressehåndtering og kommunikation	13
Anmeldelse af forhold	14
Kontakt.....	17
Evaluering	18
Revision	18

Indledning

Målgruppe

Dette materiale retter sig mod:

- Alle ansatte i Ikast-Brande Kommune, der i deres arbejde kommer i kontakt med børn og unge. Eksempelvis ansatte i skoler og på dagtilbudsområdet, Familierådgivningen, Tandplejen, Sundhedsplejen osv.
- Midt- og Vestjyllands Politi
- Eksterne samarbejdspartnere, f.eks. læger, sygehuse, Statsforvaltningen og Børnehuset

Indholdet

Materialet beskriver, hvordan proceduren er i forskellige scenarier. Der henvises til den skematiske oversigt, hvor de gule kasser angiver hvilke scenarier, der kan komme på tale.

Såfremt Familierådgivningen eller politiet undervejs i forløbet vælger at afvise en mistanke om overgreb, udarbejdes der et notat herom med angivelse af, hvilke kriterier sagen er afvist på.

Formål

Formålet med materialet er bl.a. at give guidning til, hvordan du som medarbejder, skal reagere i situationer, hvor der er mistanke om seksuelle overgreb eller vold mod børn og unge.

Når du står i situationen, bliver hovedet hurtigt fyldt med spørgsmål om procedure, og hvordan man i øvrigt skal agere. Så skal man søge hjælp i dette materiale.

Formålet er ligeledes at beskrive Ikast-Brande Kommunes initiativer vedrørende forebyggelse og tidlig opsporing af overgreb mod børn og unge.

Materialet udgør samtidig den aftale, der er indgået mellem politiet og Ikast-Brande Kommune om procedure og rollefordeling. Beredskabet er udarbejdet jf. Servicelovens § 19, stk. 5.

Hvad er overgreb?

Seksuelle overgreb er karakteriseret ved:

- Den voksne udnytter barnets tillid.
- Det seksuelle overgreb krænker barnets integritet.
- Det er en handling, som barnet ikke kan forstå eller misforstår, og som barnet ikke er modent til at give samtykke til.

- Det seksuelle overgreb er udtryk for den voksnes behov og på den voksnes betingelser, eller et udtryk for børn og unge, der udsætter andre børn og unge for seksuelt grænseoverskridende adfærd.
- Det er en handling, som overskrider samfundets lovgivning og den almindelige moral (Kilde: SISO).

Seksuelle overgreb kan være mange forskellige ting. Barnet kan for eksempel overvære de voksne se pornofilm eller blive udsat for seksuelt betonedede berøringer. Barnet kan blive tvunget til at berøre andres kønsorganer eller opleve forsøg på samleje.

Der skal også gribes ind, når et barn eller en ung udviser grænseoverskridende adfærd overfor et andet barn eller ung.

Voldige overgreb er karakteriseret ved:

Vold er en handling eller trussel, der – uanset formålet – er egnet til eller skader en andens persons integritet, eller som skræmmer, smerter eller skader personen – uanset om personen er et barn eller en voksen. Volden kan have samme effekt på andre personer, der overværer eller overhører handlingen. Volden kan både være en bevidst handling eller en handling, der sker i affekt. Handlingen overskrider samfundets love og normer.

Uanset typen af vold, der begås mod et barn, så er der tale om en adfærd fra forældrene eller andre omsorgsgivere, som er ødelæggende for eller forhindrer udviklingen af et positivt selvbillede hos barnet. Enhver form for vold bringer barnets udvikling og sundhed i fare. Vold er udtryk for, at barnet ikke frivilligt indgår i den handling, der begås mod barnet (Kilde: SISO).

Bemærk også, at det er skadeligt for børn og unge at være vidne til overgreb.

Når børn udviser grænseoverskridende adfærd overfor andre børn

Op imod en tredjedel af alle overgreb mod børn og unge begås af personer under 18 år. Derfor er det vigtigt at sætte ind med forebyggelse og behandling, hvis man observerer seksuelt grænseoverskridende adfærd hos børn og unge. Se i øvrigt udgivelsen "Den professionelle tvivl":

<http://socialstyrelsen.dk/udgivelser/den-professionelle-tvivl-tegn-og-reaktioner-pa-seksuelle-overgreb-mod-born-og-unge>

Handlingsguiden i dette materiale (s. 9 ff.) skal benyttes uanset om mistanken retter sig mod en person over eller under 18 år. Det er dog vigtigt at huske, at man ved underretning til Familierådgivningen underretter om såvel offer som krænker, hvis denne er under 18 år.

Hvordan skal jeg forholde mig?

Fagpersoner, som har med barnet at gøre i hverdagen, spiller en vigtig rolle. En væsentlig forudsætning for at afdække og håndtere en sag om seksuelle overgreb er, at fagpersonen reagerer på mistrivsel og ser tegn og signaler fra barnet.

Må man tale med barnet?

Mange bliver i tvivl, når der opstår en bekymring eller mistanke om voldige eller seksuelle overgreb mod et barn. Hvor meget må man tale med barnet? Kommer man til at ødelægge den politimæssige efterforskning?

Man må gerne lytte til og stille forståelses- eller afklarende spørgsmål til barnet. Hvis der senere skal udarbejdes en underretning eller foretages en politianmeldelse, vil samtalen med barnet indgå som et af elementerne i den beskrivelse, som fagpersonen skal videregive.

Afhøring af barnet er politiets opgave. Detaljerede spørgsmål om hændelsen, omfang, tidspunkt for overgrebene osv. er spørgsmål, som politiet stiller i forbindelse med afhøringen af barnet.

Graden af viden

Graden af bekymring, mistanke og viden vil have betydning for, hvordan man som fagperson skal agere.

Er der tale om en **bekymring**? En fornemmelse af at barnet mistrives? En bekymring for, om barnet måske kan være udsat for overgreb? I de tilfælde kan det være nødvendigt at foretage en faglig, systematisk observation over en kortere periode, hvor bekymringen enten afkræftes eller bekræftes.

Er der tale om en **mistanke**? Barnet kommer måske med udsagn eller udviser tegn, som giver fagpersonen en mistanke om, at barnet udsættes for seksuelle overgreb. Her anbefales det, at lederen inddrages og i samarbejde beskrives, hvad der konkret har ført til mistanken.

Er der tale om konkret **viden**? Barnet er fremkommet med direkte udsagn, krænkeren har tilstået, eller der har været vidner til overgrebene. Også her anbefales det, at fagpersonen inddrager sin leder.

(Uddrag fra pjecen "Den professionelle tvivl")

Loven

Det juridiske grundlag for den skærpede underretningspligt findes i:

Serviceovens § 153:

Personer, der udøver offentlig tjeneste eller offentligt hverv, skal underrette kommunalbestyrelsen, hvis de under udøvelsen af tjenesten eller hvervet får kendskab til eller grund til at antage,

- 1. At et barn eller en ung under 18 år kan have behov for særlig støtte,*
- 2. At et barn umiddelbart efter fødslen kan få behov for særlig støtte på grund af de vordende forældres forhold,*
- 3. At et barn eller en ung under 18 år kan have behov for særlig støtte på grund af barnets eller den unges ulovlige skolefravær eller unldadelse af at opfylde undervisningspligten, eller*
- 4. At et barn eller en ung under 18 år har været udsat for overgreb.*

Underretningen

For en nærmere beskrivelse af hvordan du foretager en underretning henvises til Ikast-Brande Kommunes hjemmeside:

[Hvad gør du, hvis du er bekymret for et barn eller en ung? - ikast-brande.dk](http://ikast-brande.dk)

Vær opmærksom på, at du som medarbejder har pligt til at underrette – uanset om din leder er til stede eller måtte være uenig i underretningen.

Forebyggelse

Kommune og politi tager initiativ til at oplyse og undervise relevante fora om arbejdet og problemstillinger i sager, der vedrører mistanke eller konkret viden om seksuelle overgreb og vold mod børn – for på den måde at fremme viden hos faggrupper om, hvordan der ved mistanke om seksuelle overgreb eller vold mod børn bør handles.

I daginstitutionerne er der fokus på lokalernes fysiske indretning, ligesom personalet så vidt muligt arbejder gruppevis og således ikke er alene med børnene.

Den sammenhængende børne- og ungepolitik i Ikast-Brande Kommune rummer kommunens initiativer til forebyggelse og tidlig opsporing. Læs mere [her](#).

Tidlig opsporing

Personalet kan på kommunens hjemmeside gøre sig bekendt med hvilke signaler og symptomer, der kan henføres til mulig mistrivsel hos et barn.

[Signaler og symptomer - ikast-brande.dk](http://ikast-brande.dk)

Min rolle som fagperson

Når tvivlen/mistanken opstår, følges proceduren som beskrevet på de følgende sider. Mange følelser er i spil hos både barnet og familien, når et overgreb kommer frem. Det er vigtigt, at du som fagperson er opmærksom på at bevare fokus på barnet og familiens behov for støtte og hjælp – og hjælp barnet til at hverdagen kan fungere så normalt som muligt. Du skal så vidt muligt bevare kontakten til familien og medvirke til, at familien er så velinformeret som muligt (undtaget de situationer, hvor mistanken retter sig mod en eller begge forældre, hvor særlige procedurer er beskrevet i handlingsguiden). Få dine egne følelser bearbejdet med en god kollega eller din leder.

Når først sagen ruller, overtager Familierådgivningen og/eller politiet ansvaret for behandling af sagen. Ud over ovennævnte indsats, vil din videre medvirken bestå i at afgive en forklaring om din bevæggrund for at gå videre med din bekymring/mistanke (skriftligt eller mundtlig forklaring, alt efter sagens omfang og karakter).

Hvis du som fagperson savner information om sagens gang, skal du kontakte din leder. Din leder kan kontakte børne-familieafdelingen med spørgsmål til sagens gang og mulighederne for at koordinere indsats overfor barnet.

Hvis der opleves et pres fra forældregruppen om information om sagen, kan der, efter aftale med familien og nærmeste chef, gives en overordnet information til forældregruppen, om at sagen er givet videre til familierådgivning/politi.

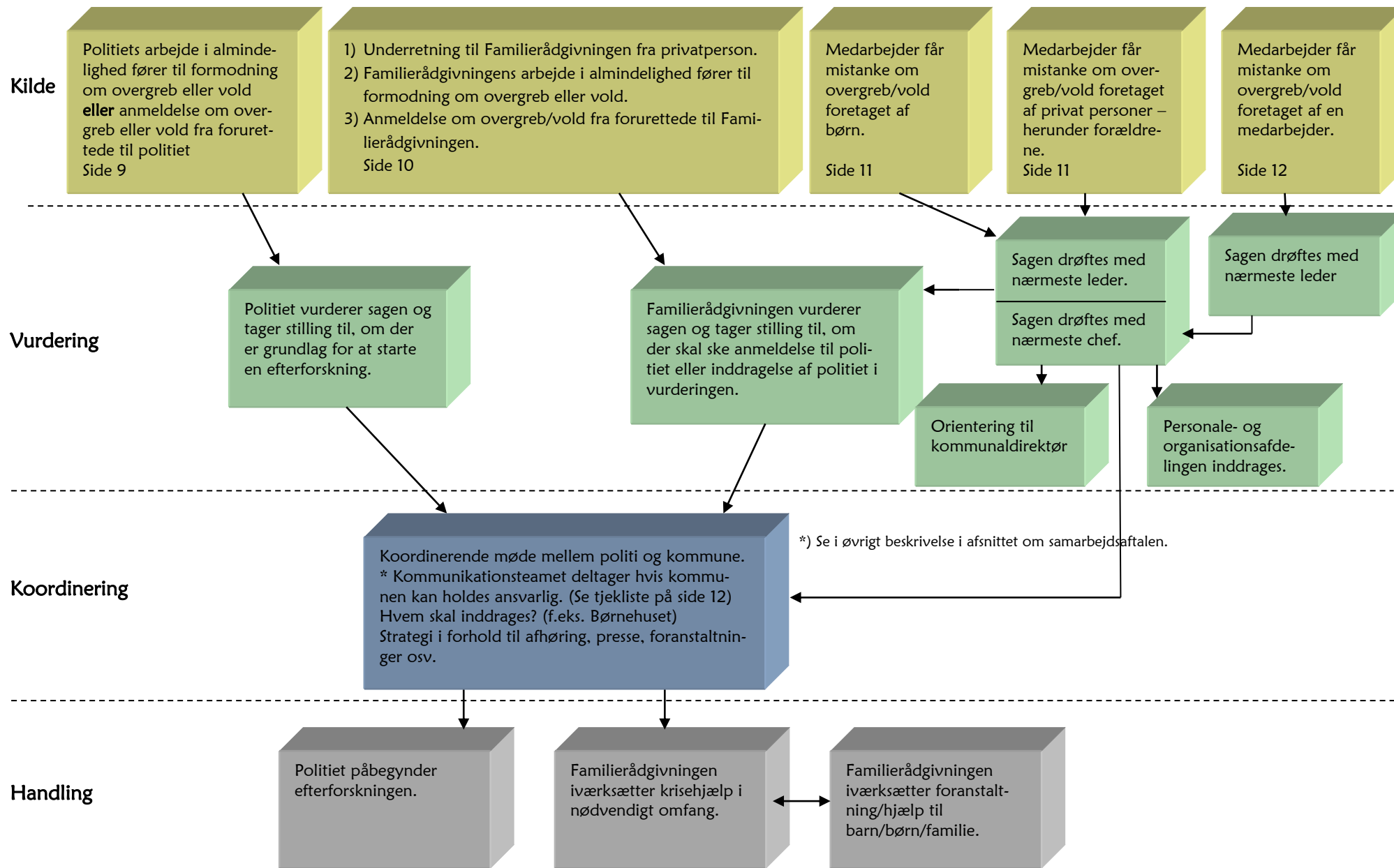
Henvendelse til Personale- og Organisationsafdelingen

Hvis mistanken om overgreb/vold involverer en medarbejder kontaktes afdelingslederen eller en af de to personalekonsulenter i Personale- og Organisationsafdelingen straks. Alle sanktioner i forhold til medarbejdere sker i samarbejde mellem lederen/chefen og Personale- og Organisationsafdelingen.

Kontaktoplysninger

Se side 16.

Grafisk oversigt over handlingsforløb



Politiets arbejde i almindelighed fører til formodning om overgreb eller vold

eller

Anmeldelse om overgreb eller vold fra forurettede til politiet

Trin 1	<p>Politiet vurderer sagen og tager stilling til om der er grundlag for at starte en efterforskning og retter henvendelse til Familierådgivningen.</p> <p>Vær opmærksom på, at forældrene ikke må orienteres, hvis mistanken retter sig mod en eller begge forældre.</p>
Trin 2	<p>Der afholdes straks et koordinerende møde mellem politiet og Familierådgivningen. Mødet har høj prioritet.</p> <p>I forbindelse med mødeindkaldelsen vurderer politiet og kommunen om der skal indkaldes andre instanser til mødet (læge, PPR, skole, daginstitution/dagpleje ect.). Børnehuset kontaktes af familierådgivningen.</p> <p>På mødet aftales strategi for</p> <ul style="list-style-type: none">• eventuel afhøring,• pressehåndtering (hvem, hvordan og hvornår)• orientering af 3. part - under hensyntagen til tavshedspligtsreglerne• hvem er tovholder, og dermed ansvarlig for fremdrift i sagen
Trin 3a	<p>Politiet påbegynder efterforskningen</p>
Trin 3b	<p>Børne- og familieafdelingen iværksætter</p> <ul style="list-style-type: none">• Eventuel krisehjælp i nødvendigt omfang• Eventuelle foranstaltninger/hjælp til barnet/børnene/familie/øvrige
Trin 4	<p>Sagen afsluttes og evalueres med alle involverede parter med henblik på læring.</p>

Underretning til Familierådgivningen fra privatpersoner

eller

Familierådgivningens arbejde i almindelighed fører til formodning om overgreb eller vold

eller

Anmeldelse om overgreb eller vold fra forurettede til Familierådgivningen

Trin 1	Børne- og familieafdelingen vurderer sagen og tager stilling til om der skal ske anmeldelse til politiet. Ligeledes tages der stilling til, hvorvidt politiet skal inddrages i vurderingen. Vær opmærksom på, at forældrene ikke må orienteres, hvis mistanken retter sig mod en eller begge forældre.
Trin 2	<p>Såfremt politiet ikke allerede er inddraget, jf. pkt. 1, afholdes der straks et koordinerende møde mellem politiet og Familierådgivningen. Mødet har høj prioritet.</p> <p>I forbindelse med mødeindkaldelsen vurderer politiet og kommunen om der skal indkaldes andre instanser til mødet (læge, PPR, skole, daginstitution/dagpleje ect.). Børnehuset kontaktes af familierådgivningen.</p> <p>På mødet aftales strategi for</p> <ul style="list-style-type: none">• eventuel afhøring,• pressehåndtering (hvem, hvordan og hvornår)• orientering af 3. part - under hensyntagen til tavshedspligtsreglerne• hvem er tovholder, og dermed ansvarlig for fremdrift i sagen
Trin 3a	Politiet påbegynder efterforskningen
Trin 3b	Børne- og familieafdelingen iværksætter <ul style="list-style-type: none">• Eventuel krisehjælp i nødvendigt omfang• Eventuelle foranstaltninger/hjælp til barnet/børnene/familie/øvrige
Trin 4	Sagen afsluttes og evalueres med alle involverede parter med henblik på læring.

Medarbejder får mistanke om overgreb/vold foretaget af privat person - herunder forældrene.

Trin 1	Mistanken drøftes med nærmeste leder.
Trin 2	Beslutter lederen, at sagen ikke videresendes, sørger lederen for at informere relevante implicerede, sørger for hjælp og støtte i nødvendigt og ønsket omfang. Medarbejderen skal selv sende underretning, hvis lederen ikke er til stede, eller hvis lederen ikke er enig i underretningen.
Trin 3	Mistanken sendes til Familierådgivningen der vurderer sagen og tager stilling til om der skal ske anmeldelse til politiet. Ligeledes tager Familierådgivningen stilling til, hvorvidt politiet skal inddrages i vurderingen. Vær opmærksom på, at forældrene ikke må orienteres, hvis mistanken retter sig mod en eller begge forældre.
Trin 4	Såfremt politiet ikke allerede er inddraget, jf. pkt. 1, afholdes der straks et koordinerende møde mellem politiet og Familierådgivningen. Mødet har høj prioritet. I forbindelse med mødeindkaldelsen vurderer politiet og kommunen om der skal indkaldes andre instanser til mødet (læge, PPR, skole, daginstitution/dagpleje ect.). Børnehuset kontaktes af familierådgivningen. På mødet aftales strategi for <ul style="list-style-type: none">• eventuel afhøring,• pressehåndtering og kommunikation til andre interessenter (hvem, hvordan og hvornår - er beskrevet på intranettet under 'Kommunikation/Pressekontakt')• orientering af 3. part - under hensyntagen til tavshedspligtsreglerne• hvem er tovholder, og dermed ansvarlig for fremdrift i sagen
Trin 5a	Politiet påbegynder efterforskningen
Trin 5b	Familierådgivningen, eventuelt i samarbejde med andre afdelinger iværksætter <ul style="list-style-type: none">• Eventuel krisehjælp i nødvendigt omfang• Eventuelle foranstaltninger/hjælp til barnet/børnene/familie/øvrige
Trin 6	Sagen afsluttes og evalueres med alle involverede parter med henblik på læring.

Se i øvrigt den skematiske oversigt over procesgangen.

Medarbejder får mistanke om overgreb/vold foretaget af en medarbejder

Trin 1	Mistanken drøftes med nærmeste leder.
Trin 2	Ved begrundet mistanke orienteres den afdeling medarbejderen er ansat under. Beslutter lederen, at sagen ikke videresendes, sørger lederen for at informere relevante implicerede, sørger for hjælp og støtte i nødvendigt og ønsket omfang.
Trin 3	Personale- og Organisationsafdelingen kontaktes i forbindelse med mistanken. Der tages i den forbindelse stilling til de personalejuridiske sanktioner, hvor der kan laves aftaler omkring tjenstlig samtale, fritagelse fra tjeneste m.v. Henvendelsen kan ske til afdelingslederen eller en af de to personalekonsulenter i afdelingen.
Trin 4	Chef for området samt kommunaldirektør orienteres.
Trin 5	Såfremt politiet ikke allerede er inddraget, jf. pkt. 1, afholdes der straks et koordinerende møde mellem politiet og kommunen. Mødet har høj prioritet. I forbindelse med mødeindkaldelsen vurderer politiet og kommunen om der skal indkaldes andre instanser til mødet (læge, PPR, skole, daginstitution/dagpleje ect.). Børnehuset kontaktes af familierådgivningen. På mødet aftales strategi for <ul style="list-style-type: none">• eventuel afhøring,• pressehåndtering og kommunikation til andre interessenter (hvem, hvordan og hvornår - er beskrevet på intranettet under 'Kommunikation/Pressekontakt')• orientering af 3. part - under hensyntagen til tavshedspligtsreglerne• hvem er tovholder, og dermed ansvarlig for fremdrift i sagen
Trin 6	Politiet påbegynder efterforskningen
Trin 7	Kommunen iværksætter <ul style="list-style-type: none">• Eventuel krisehjælp i nødvendigt omfang• Eventuelle foranstaltninger/hjælp til barnet/børnene/familie/øvrige
Trin 8	Sagen afsluttes og evalueres med alle involverede parter med henblik på læring.

Se i øvrigt den skematiske oversigt over procesgangen.

Pressehåndtering og kommunikation

Der henvises til Ikast-Brande Kommunes interne retningslinjer, der kan findes på intranettet.

VIGTIGT: Ingen medarbejdere udtaler sig til pressen! Ledelsen udtaler sig i overensstemmelse med nedenstående retningslinjer.

Tjekliste.

Tjeklisten tager udgangspunkt i samarbejdsaftaler mellem hhv. Børn og Familieafdelingen, Psykiatri- og Handicapafdelingen og Midt og Vestjyllands Politi, fra "koordinationsfasen".

Brug listen, når der er sket eller skal ske *anmeldelse* ved mistanke om overgreb, hvor kommunen kan holdes ansvarlig – dvs. mistanke rettet mod ansatte, frivillige, personale på bosteder og lign.

- **Indkald kommunikationskonsulent fra start:** Kommunikationskonsulenten skal indgå i koordinationsgruppen for at rådgive og bistå med håndtering af presse og kommunikation i forløbet.
- **Synlig ledelse:** Sørg for at direktør og politisk ledelse på området er velorienteret og parat til at indgå i håndtering af pressen og kommunikation med personale, forældre og andre interessenter.
- **Huskeliste:** Det er en god idé at notere tidspunkt for samtaler, telefonsamtaler og andre aktiviteter i forløbet på en liste, så du kan dokumentere sagens gang, hvis det bliver nødvendigt.
- **Kortlæg de vigtigste interessenter:** Hvordan vil de reagere, hvordan skal de håndteres, hvad er deres kommunikationsbehov, hvem skal prioriteres og hvornår skal det ske.
- **Aftal timing og budskaber:** Aftal gensidig information med Politiet, så der er fælles fodslag om, hvordan balancen mellem efterforskning og åben kommunikation – bl.a. til presse - skal håndteres.
- **Prioriter kommunikation til personale:** Afsæt tid til grundig og løbende kommunikation og overvej timingen nøje – personalet skal opleve, at det sker rettidigt. Planlæg fælles mundtlig orientering, hvad kan og skal siges, og hvordan det skal formuleres.
- **Indsats overfor gruppen af forældre og pårørende:** Planlæg grundig og løbende mundtlig og skriftlig kommunikation både til gruppen og til de spontane henvendelser. De skal opleve, at kommunikationen sker rettidigt. Træn budskaber grundigt og forbered en spørgsmål og svar-guide, så dine svar er klare og entydige. **Vær opmærksom på at oplysninger om børn og familiers private forhold ikke må deles/offentliggøres, selvom der i forældregruppen kan være stor opmærksomhed.**
- **Formuler klare budskaber:** Fokuser på sagens fakta og undgå sprogligt at dømme mistænkte og at afsløre identitet. Lug alle udsagn ud, der indeholder vurderinger, forsvar og forklaringer. Træn budskaberne grundigt! Det gælder både til forældre/ pårørende og til presse.
- **Pressemeddelelse:** Det bør være kommunen selv, der offentliggør sager som disse. Udarbejd en pressemeddelelse og tag stilling til, om den skal sendes ud til medierne straks eller ligge i beredskab. Udsendelse skal koordineres med eller varsles til politiet.

■ **Orienter andre interessenter:** Husk at sagen også følges af resten af organisationen, og de har også behov for at få orientering om håndteringen af sagen, dens udvikling og udfald.

■ **Offentlighed:** Husk at alle dokumenter i sagen skal journaliseres. Pressemeddelelser offentliggøres på kommunens og evt. arbejdsstedets hjemmeside umiddelbart efter de er udsendt.

Samarbejde mellem Politiet og Ikast-Brande kommune

Når mistanken om et seksuelt misbrug eller vold mod et barn opstår, er det vigtigt, at der reageres hurtigt og koordineret politi og kommune imellem.

Hos politiet er der udpeget primæransvarlige for indsats i disse sager. Se kontaktoplysninger på s. 17.

En mistanke kan opstå via anmeldelser til politiet eller ved politiets patruljering, eller efterforskning. I disse sager inddrages nedenstående medarbejdere hos politiet.

I Ikast-Brande Kommune er det lederen af Familierådgivning, og i dennes fravær chefen for Børne - og familieafdelingen eller lederen af PPR der har det primære ansvar for den kommunale indsats.

En mistanke kan f.eks. også opstå i kommunale institutioner, via underretninger fra borgere eller offentligt ansatte, gennem medarbejders rådgivning og samtale med børn og unge. I disse tilfælde rettes henvendelsen til ovenstående.

Den part, der modtager mistanken om et overgreb informerer straks den anden part i denne aftale og træffer beslutning om indkaldelse til koordinerende møde (Blå boks i den skematiske oversigt).

Dette møde kan være:

- a) Fysisk møde, hvor samarbejdsparterne mødes
- b) Telefonmøde

Der kan udveksles personfølsomme oplysninger på møderne. Begge parter laver notater om mødets indhold. Vær opmærksom på at notater kan undtages fra aktindsigt efter en konkret vurdering i den periode hvor sagen drøftes/undersøges.

I mødet deltager de for sagen relevante medarbejdere fra politiet og fra Ikast-Brande Kommune. Samarbejdsparterne sikrer, at der er ledelsesmæssig repræsentation i mødet.

Mødet har til formål, eventuelt i anonymiseret form, at få overblik over de relevante oplysninger, observationer og den viden, der på mødetidspunktet foreligger om baggrunden for den opståede mistanke og vurdere om der bør indhentes yderligere oplysninger eller materiale til belysning af sagen.

Mødeleder sørger for at konklusioner og aftaler fremhæves ved mødets afslutning.

Anmeldelse af forhold

Familierådgivningen tager stilling til spørgsmålet om eventuel anmeldelse af mistanken til politiet efter mødet.

Hvis det besluttes, at forholdet anmeldes til Lokalpolitiet i Herning, tages der i samråd med afdelingslederen for Familierådgivningen og den sagsbehandler, som er udpeget hos politiet, stilling til helt centrale spørgsmål som:

- Hvem orienterer barnet og familien vedrørende beslutningen om anmeldelse til politiet?
- Hvornår formidles relevante oplysninger til barnet og familien i forhold til sagens forløb?
- Hvordan formidles relevante oplysninger til barnet og familien?
- Hvilke andre fagpersoner bør af hensyn til barnet og familien eventuelt orienteres og i hvilket omfang?
- Hvis der skal ske afhøring udpeger lederen af Familierådgivningen støtteperson for barnet.
- Strategi i forhold til afhøringer, pressehåndtering, foranstaltninger m.v.

Børnehuset kan eventuelt inddrages i afklaring af spørgsmålene.

På mødet aftales roller og opgavefordeling mellem Ikast-Brande Kommune og Lokalpolitiet i Herning.

Lokalpolitiet i Herning tager initiativ til, at man evaluerer forløbet når en eventuel straffesag er afgjort.

Håndtering af underretninger i Familierådgivningen

Når Familierådgivningen i Ikast-Brande Kommune modtager en underretning, så er der bestemte administrative krav til, hvordan underretningen skal behandles:

- Familierådgivningen sender en kvitteringsskrivelse til underretter inden for 6 dage.
- Indenfor 24 timer skal Familierådgivningen vurdere, om barnets sundhed eller udvikling er i fare, så der skal iværksættes en akut indsats.
- I sager hvor der allerede er iværksat en foranstaltning for et barn/ung, og en ny underretning modtages, skal sagen genvurderes af en person, som ikke tidligere har været inddraget i sagen.
- Familierådgivningen skal orientere underretter om, hvorvidt underretningen har givet anledning til undersøgelse eller foranstaltning. Dette sker typisk på et Underretningsmøde eller Netværksmøde i Ikast-Brande Kommune.
- Familierådgivningen kan orientere underretter om, hvilken type foranstaltning der er iværksat på baggrund af underretningen, samt varighed heraf, hvis oplysningen vil kunne have væsentlig betydning for den støtte, som underretter kan yde barnet.
- Kommunen skal afholde en børnesamtale med barnet uden forældrenes samtykke og deltagelse, hvis underretningen omhandler mistanke om vold eller seksuelle overgreb.

Samarbejde med børnehuse

Børnehusenes formål er at sikre, at børn/unge og familier får den bedst mulige hjælp og støtte i forbindelse med sager om overgreb mod børn og unge.

Børnehuset bidrager med at koordinere samarbejdet mellem de involverede fagpersoner, samt ved at tilbyde psykologisk krisehjælp i form af samtaler med barnet, den unge og de nærmeste vigtige voksne. Desuden yder de råd og vejledning til myndighedssocialrådgiverne. Børn, unge og deres familier modtages efter henvendelse fra hjemkommunens familierådgiver. Børnehuset bidrager desuden ved udformning af børnefaglige undersøgelser.

Familierådgivningen er opmærksom på at inddrage børnehuset i behandlingen af sager, hvor der er to eller flere sektorer involveret. Det kan eksempelvis være at både Familierådgivningen og Politiet eller sundhedsvæsnet er involveret.

Kontakt

Lokalpolitiet i Herning:

Politikommisær

Henning Præstegaard
Telefon 97 40 38 22, lok. 5502
Mobil telefon 72 58 26 54
E-mail HPR003@politi.dk

Politiassistent

René Aaby
Telefon 9740 38 22, lok. 4516
Mobil telefon 7258 2681
E-mail BRA013@politi.dk

Politiassistent

Jeppe Smith
Telefon 9740 3822, lok. 4585
Mobil telefon 7258 2662
E-mail JSM008@politi.dk

I Ikast-Brande Kommune:

Afdelingsleder for Familierådgivningen

Hanne Nørskov
Dir. telefon 99 60 55 31
Mobil telefon 30 67 04 38
E-mail hanor@ikast-brande.dk

Børne- og familiechef

Anton Rasmussen
Dir. telefon 99 60 55 01
Mobil telefon 20 90 59 78
E-Mail anras@ikast-brande.dk

Leder af PPR

Johs Klindt
Dir. telefon 99 60 55 51
Mobil telefon 30 93 90 26
E-mail jokli@ikast-brande.dk

Løn- og organisationsafdelingen

Susan Hedegaard, dir. Telefon 99 60 41 62
E-mail suhed@ikast-brande.dk

Dorte Aaen, dir. Telefon 99 60 41 65
E-mail doaae@ikast-brande.dk

Aase Klausen, dir. Telefon 99 60 41 60
aakla@ikast-brande.dk

Børnehuset:

Børnehuset Midt

Marselis Boulevard 179, 8000 Aarhus C
Telefon: 89 40 11 00
Email. boernehusmidt@aarhus.dk

Evaluering

Lokalpolitiet i Herning tager en gang årligt, inden udgangen af marts måned, initiativ til at invitere til et erfaringsudvekslings- og evalueringsmøde om samarbejdet.?????

Revision

Kommunalbestyrelsen reviderer beredskabet løbende efter behov dog med maksimalt 4 års intervaller.